

18. IFCN SÜTÇÜLÜK KONFERANSI SONUÇ BİLDİRGESİ

IFCN Sütçülük Konferansı; IFCN üyesi araştırmacılar, uzmanlar ve ekonomistlerin sektördeki gelişmeleri, çiftlik ekonomisini, sektöre ilişkin araştırmaları ve belirlenen özel konuları tartıştığı bir platformdur.



10-15 Haziran 2017 tarihlerinde “Sektördeki gelişmeler: geçmiş, bugün ve gelecek” temasıyla düzenlenen 18. IFCN Sütçülük Konferansı, 43 farklı ülkeden üniversite, araştırma merkezleri, birlik, dernek ve konseyler, özel ve kamu sektörü temsilcileri, danışmanlık faaliyeti gösteren firma temsilcileri ve üreticilerden oluşan 98 katılımcı ile yapılmıştır.

Konferansta ele alınan temel konu kısa ve uzun vadede küresel sektörde ortaya çıkan gelişmeler ile önümüzdeki dönemde sektörü neler beklediği gibi konular olurken, tüm katılımcılar söz konusu konularda kendi görüşlerini belirtme fırsatı bulmuştur.

IFCN tarafından 2016 yılında gerçekleştirilen konferansta, çığ süt fiyatlarında iyileşme olacağı tahmin edilmiş, nitekim 2016 yılı Mayıs ayından 2017 yılı başına kadar dünya ortalama çığ süt fiyatlarında %63 oranında bir iyileşme gerçekleşmiştir. IFCN 2017 yılı tahminlerine göre ise çığ süt fiyatları yıl ortalamasında 35,8 \$/100 kg ECM (%4 yağ ve %3,3 protein

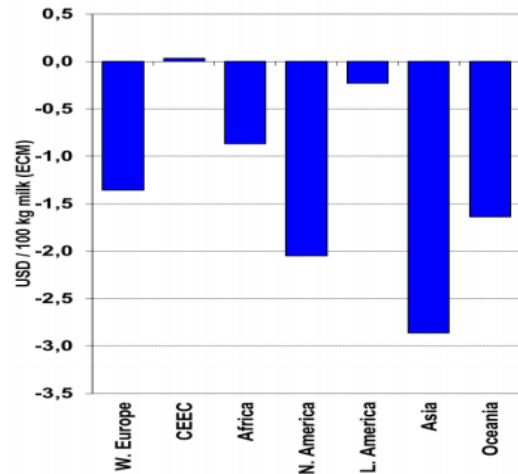
oranında standardize edilmiş çığ süt) olacağı öngörülmektedir.

2016 yılında dünya süt üretimi, 1998 yılında bu yana ölçülen en düşük artış oranına sahip olurken, en fazla üretim artışı Hindistan, ABD ve Hollanda’da gerçekleşmiş; Çin, Brezilya, Arjantin ve Okyanusya’da ise toplam süt üretimi düşmüştür. Çığ süt fiyatları ve çığ süt-yem paritesindeki olumsuz seyir dünya genelinde sağmal hayvan sayısının düşmesine neden olurken, toplam çığ süt üretimindeki artışı da baskılamıştır.

Dünya genelindeki çığ üretimi 2016 yılı Ekim ayından bu yana, bir önceki yılın aynı dönemine göre artış göstermekte ve bu artış halen devam etmektedir. Öte yandan, her ne kadar çığ süt fiyatlarında bir artış olsa da yakın dönemde fiyatlarda kayda değer bir artış beklenmezken, petrol ve yem fiyatlarının önümüzdeki dönemde stabil bir seyir izleyeceği öngörülmektedir.

Çığ süt üretim maliyetleri açısından değerlendirildiğinde ise, 2015-2016 yıllarındaki düşük çığ süt fiyatları süt üretim maliyetine de düşürücü etki yaratmıştır. IFCN tarafından analize dâhil edilen 52 farklı ülkedeki çiftliklerde çığ süt üretim maliyeti 2016 yılında düşmüştür.

Çığ Süt Üretim Maliyetindeki Değişim (2015/2016)



2015-2016 Krizinden Çıkarılan 10 Ders

1. Kriz ortay çıkmadan önce tüm paydaşlarıyla olan güvenini tazele.
2. Bu bir kriz değil, bir fiyat döngüsü.
3. Maliyetlerini düşür, verimli çalış, fiyat değişkenliklerini çok fazla önemseme.
4. Çiğ sütün fiyatını pazar kendi belirler, şahıslar değil.
5. Fiyat değişkenliği her zaman var olacaktır, bununla yaşayabileceğin kendi sistemini oluştur.
6. Kanun koyucular pazardaki değişikliklerle karşı refleksleri düşük olduğundan dolayı, oyunun dışında kalmalılar.
7. İki seçeneğin var: Ya devletten yardım iste ya da kendi başının çaresine bak.
8. Riskleri azaltmaya yönelik planların olsun.
9. Zor zamanlarda maliyelerini düşürmenin yollarını ara.
10. Yasal düzenlemeler ya da oluşturulan politikalar herkesi mutlu etmez.

Çiftlik Yapılarındaki Değişim

- Geçmiş dönemlerde düzenli bir şekilde artış gösteren dünya toplam çiftlik sayısı, 2014 yılından bu yana yılda ortalama %1,5 düşmüş ancak aynı dönem içinde çiğ süt üretimi artmıştır.
- Her ne kadar süt işletme büyüklüğü ülke ve bölgeler bazında 1,9 baş (Güneydoğu Asya) ile 363,5 baş (Okyanusya) arasında değişkenlik gösterse de dünya ortalama işletme büyüklüğü 3,2 baştır.
- Fiyatlar, teknoloji, makro ekonomik durum, altyapı, çevre ve beceri çiftliklerdeki yapısal değişikliğe doğrudan etki eden unsurlardır.
- Ağırlıklı olarak küçük ölçekli işletmelerin yer aldığı ülkelerde gelişmeler şu şekildedir; Güney Asya ülkelerinde 2-30 baş kapasiteli işletme sayısı, Doğu Avrupa ülkelerinde 10-

100 baş ve 1000 baştan fazla kapasiteli işletme sayısı ve Latin Amerika ülkelerinde ise 30-300 baş kapasiteli işletme sayısında artış olmuştur. Bunun yanında; Batı Avrupa ülkelerinde 100-1000 baş kapasiteli işletmelerin sayısı, Kuzey Amerika'da 1000 baş üzeri kapasiteli işletmelerin sayısı ve Okyanusya'da ise 300-1000 baş kapasiteli işletmelerin sayısında artış kaydedilmiştir.

- Çiftlik yapısındaki değişim, bir ülkede arza karşı oluşan talebin ortaya çıkmasında en büyük role sahip unsurdur.